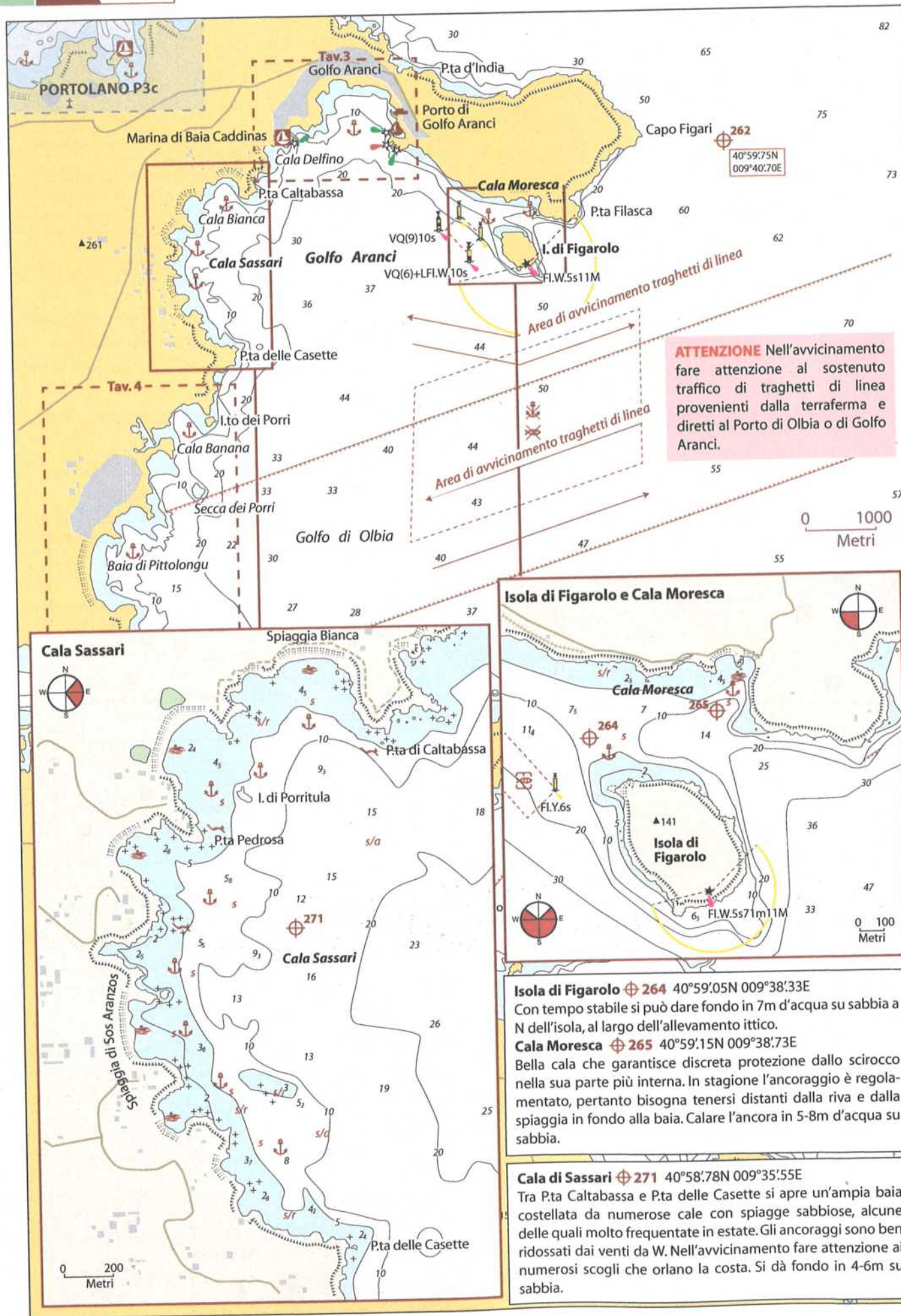


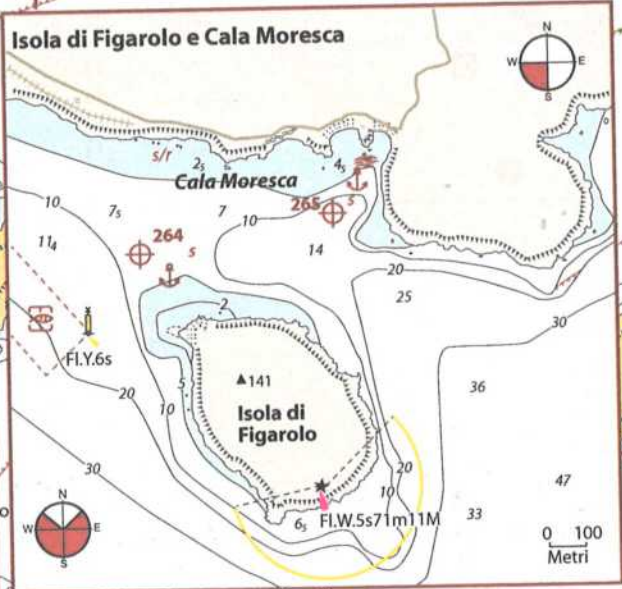
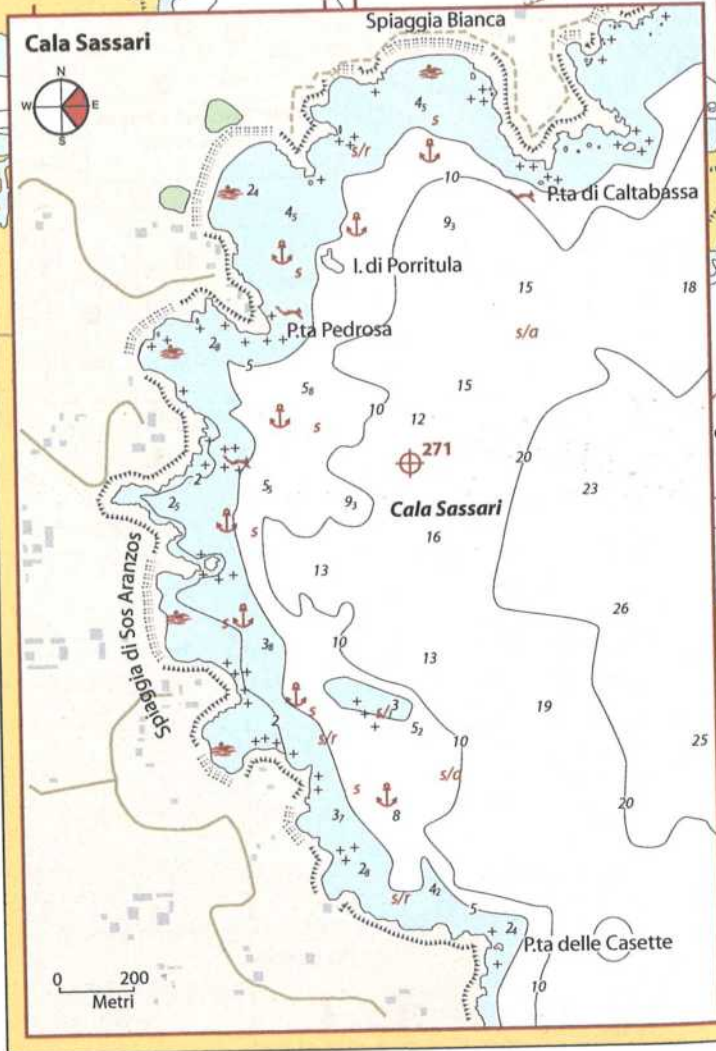
Capo Figari \oplus 262 40°59'75N 009°40'70E
 È cospicua dal largo la scogliera di Capo Figari, con le sue pareti rocciose che scendono a picco sul mare; a tratti raggiungono un'altezza di 200m. Lo specchio acqueo sottostante non presenta pericoli, ma il vento può essere rafficato e cambiare repentinamente direzione.

AMP Tavolara e Punta Coda Cavallo
 (Tav. 8)

0 2000
 Metri



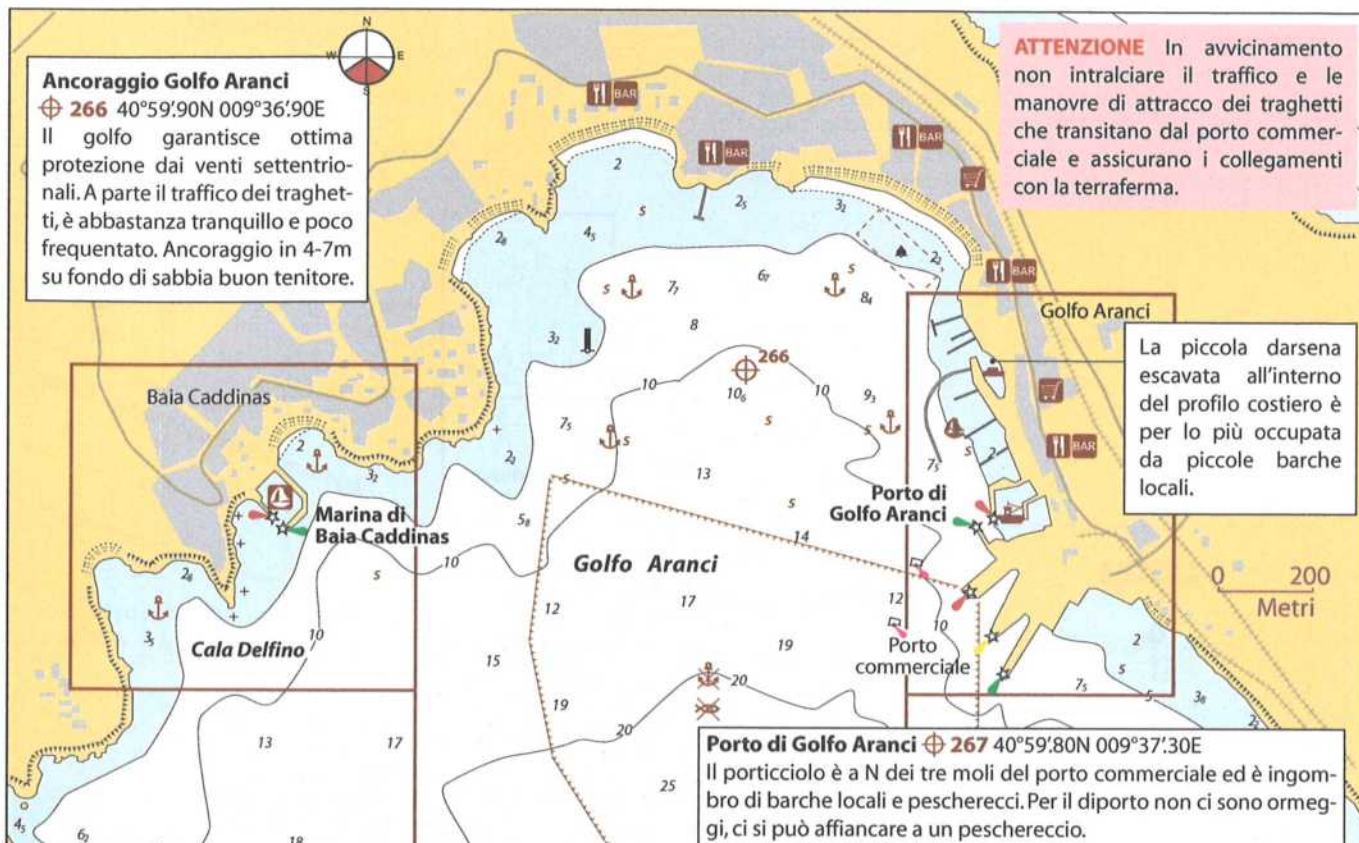
ATTENZIONE Nell'avvicinamento fare attenzione al sostenuto traffico di traghetti di linea provenienti dalla terraferma e diretti al Porto di Olbia o di Golfo Aranci.



Isola di Figarolo $\odot 264$ $40^{\circ}59'.05N$ $009^{\circ}38'.33E$
 Con tempo stabile si può dare fondo in 7m d'acqua su sabbia a N dell'isola, al largo dell'allevamento ittico.

Cala Moresca $\odot 265$ $40^{\circ}59'.15N$ $009^{\circ}38'.73E$
 Bella cala che garantisce discreta protezione dallo scirocco nella sua parte più interna. In stagione l'ancoraggio è regolamentato, pertanto bisogna tenersi distanti dalla riva e dalla spiaggia in fondo alla baia. Calare l'ancora in 5-8m d'acqua su sabbia.

Cala di Sassari $\odot 271$ $40^{\circ}58'.78N$ $009^{\circ}35'.55E$
 Tra P.ta Caltabassa e P.ta delle Casette si apre un'ampia baia costellata da numerose cale con spiagge sabbiose, alcune delle quali molto frequentate in estate. Gli ancoraggi sono ben ridossati dai venti da W. Nell'avvicinamento fare attenzione ai numerosi scogli che orlano la costa. Si dà fondo in 4-6m su sabbia.



Ancoraggio Golfo Aranci
 Ⓢ 266 40°59'90N 009°36'90E
 Il golfo garantisce ottima protezione dai venti settentrionali. A parte il traffico dei traghetti, è abbastanza tranquillo e poco frequentato. Ancoraggio in 4-7m su fondo di sabbia buon tenitore.

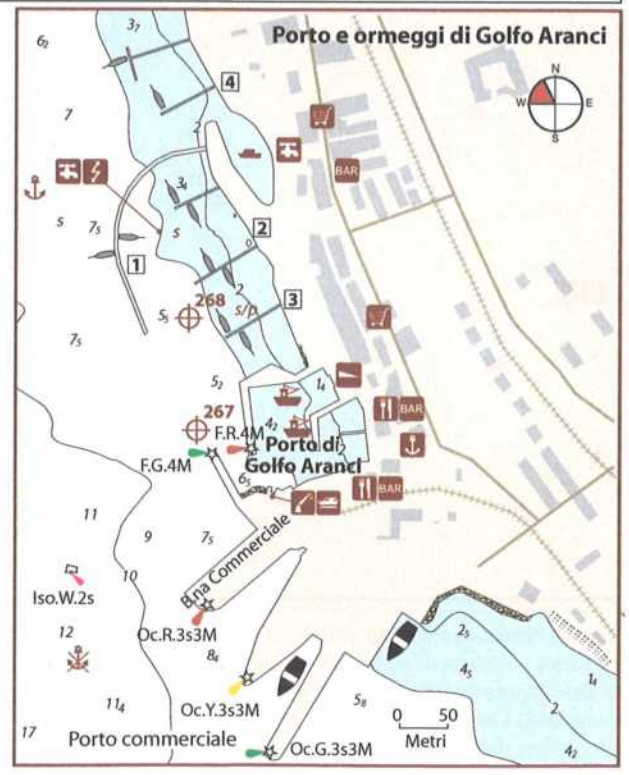
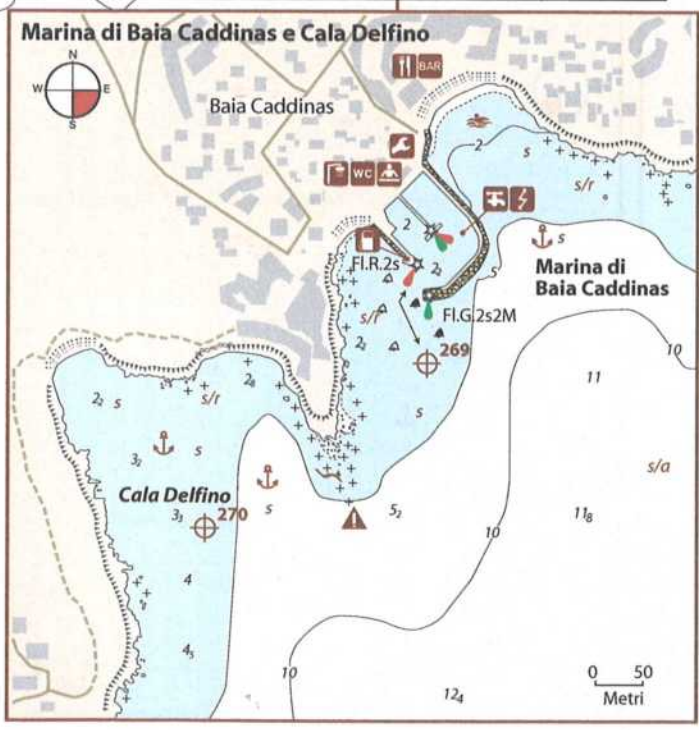
ATTENZIONE In avvicinamento non intralciare il traffico e le manovre di attracco dei traghetti che transitano dal porto commerciale e assicurano i collegamenti con la terraferma.

La piccola darsena scavata all'interno del profilo costiero è per lo più occupata da piccole barche locali.

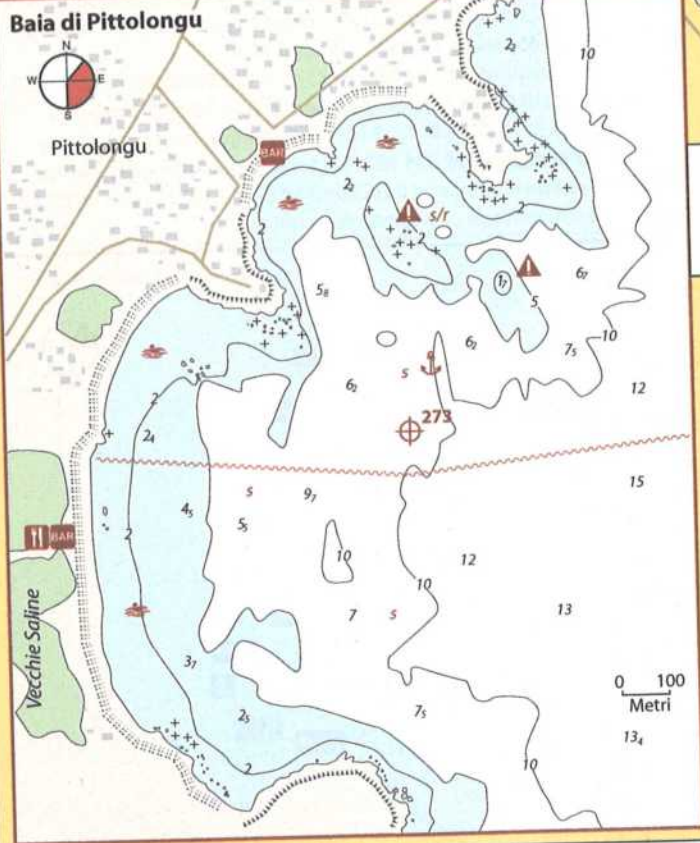
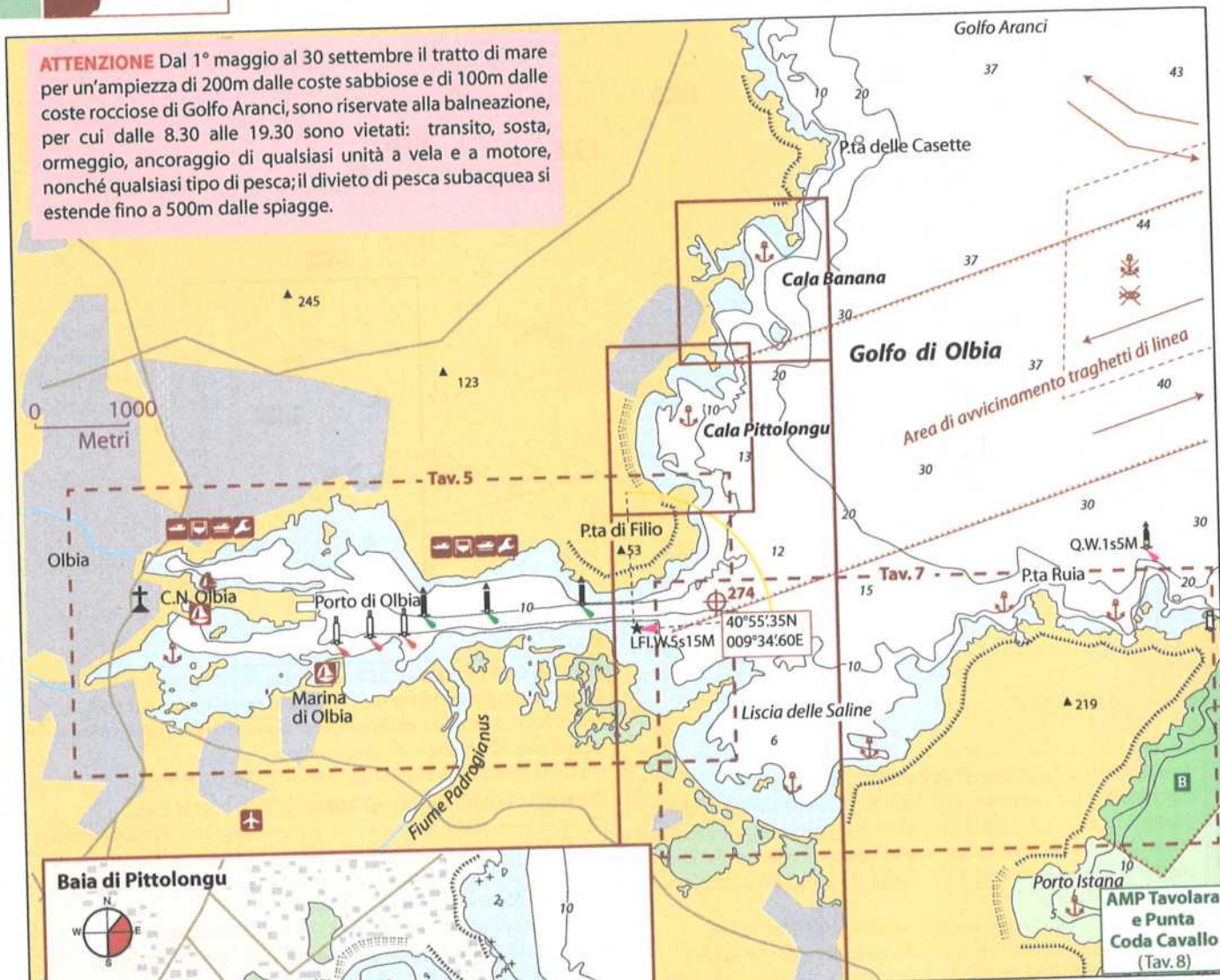
0 200
Metri

Marina di Baia Caddinas Ⓢ 269 40°59'70N 009°36'25E
 Porticciolo privato annesso a un complesso residenziale. La darsena ospita 115 ormeggi (LOA 15m) di cui 5 assegnati al transito. Con scirocco l'ingresso diventa molto pericoloso e il maestrale compromette le manovre d'ormeggio. Prima di accedere contattare la direzione del porto:
 Marina di Baia Caddinas VHF ch 09 (07/20h) - ☎ 0789 46898
 www.marinadibaicaddinas.it info@marinadibaicaddinas.it
Cala Delfino Ⓢ 270 40°59'58N 009°36'08E
 La cala si apre subito a SW di Baia Caddinas. L'avvicinamento va affrontato con cautela a causa dei numerosi scogli antistanti la riva e bassifondi che prolungano le punte. Ancoraggio fondo al centro della baia in 4-5m su sabbia, ridossati dai venti nordoccidentali.

Porto di Golfo Aranci Ⓢ 267 40°59'80N 009°37'30E
 Il porticciolo è a N dei tre moli del porto commerciale ed è ingombro di barche locali e pescherecci. Per il diporto non ci sono ormeggi, ci si può affiancare a un peschereccio.
 Ufficio Circondariale Marittimo VHF ch16 - ☎ 0789 563644
Ormeggi di Golfo Aranci Ⓢ 268 40°59'83N 009°37'30E
 Di recente è stato costruito un molo frangiflutti in cemento a protezione del lungomare di Golfo Aranci lungo il quale sono stati installati pontili galleggianti con numerosi ormeggi per il diporto.
1. Pontile Mooring 115 ormeggi (LOA 15m)
 www.foxmooring.com ☎ 329 7573063 / 329 8729741
2. Marina di Golfo Aranci 30 ormeggi (LOA 16m) 5 al transito
 ☎ 347 8777717/348 7939401 www.marinadigolfoaranci.com
3. Pontile Stepan ☎ 338 3874621 www.postobarcasardegna.it
4. Mare Fun 40 ormeggi (LOA 20m) ☎ 0789 615233 / 338 6525512
 info@marefun.it - www.marefun.com

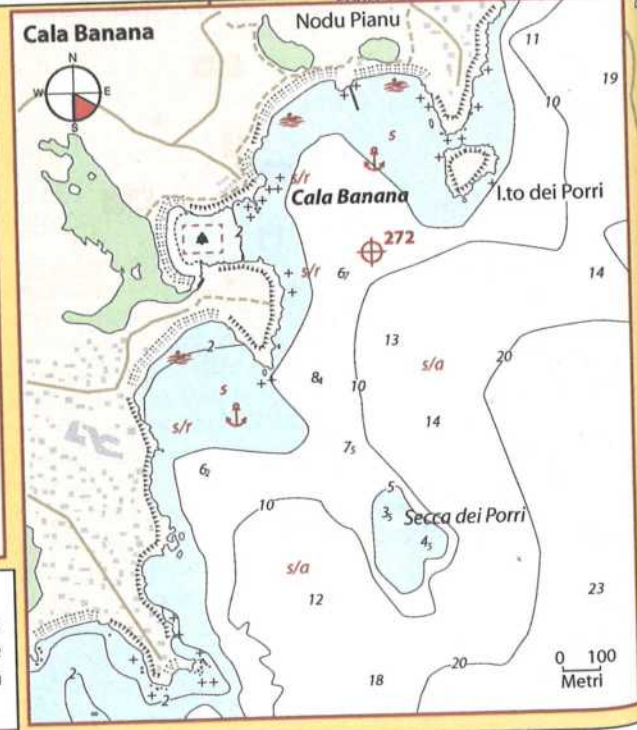


ATTENZIONE Dal 1° maggio al 30 settembre il tratto di mare per un'ampiezza di 200m dalle coste sabbiose e di 100m dalle coste rocciose di Golfo Aranci, sono riservate alla balneazione, per cui dalle 8.30 alle 19.30 sono vietati: transito, sosta, ormeggio, ancoraggio di qualsiasi unità a vela e a motore, nonché qualsiasi tipo di pesca; il divieto di pesca subacquea si estende fino a 500m dalle spiagge.



Baia di Pittologu $\oplus 273$ 40°56'35N 009°34'58E
La baia è costellata di scogli e bassifondi rocciosi, per cui si avvanzerà con la dovuta attenzione. In estate la spiaggia è sempre molto affollata e rumorosa. L'ancoraggio, in 5-10m d'acqua su sabbia, offre buona protezione dai venti da W.

Cala Banana $\oplus 272$ 40°57'45N 009°35'16E
Bell'ancoraggio ben ridossato dal NW ma tempestato di scogli e bassifondi rocciosi, che richiedono cautela nell'avvicinamento. Una volta all'interno della baia, dare fondo in 5-7m d'acqua su sabbia.



Porto di Olbia \odot 274 40°55'35N 009°34'60E

Cospicuo per l'atterraggio al canale di Olbia è il faro bianco quadrangolare sul lato sinistro dell'imboccatura, dopodiché la rotta è diretta, delimitata da mede luminose. Numerose le coltivazioni di mitili all'esterno del canale. A causa dei bassifondi l'ultimo tratto a S del lungo pontile Isola Bianca va affrontato con cautela. Prestare inoltre attenzione al traffico di traghetti e navi commerciali che transitano lungo il canale e godono del diritto di precedenza. Sul lato N sono presenti numerosi cantieri nautici con qualche posto per il transito, assistenza tecnica, varo e rimessaggio. L'atterraggio va fatto perpendicolarmente alla costa attraverso i corridoi tra una coltivazione di mitili e l'altra. Il lato S offre invece alcune possibilità di ormeggio o ancoraggio. I due specchi acquei al di là dei due ponti offrono ormeggio a piccole barche locali su pontili in legno o lungo le rive banchinate.

\odot 276 40°55'70N 009°31'15E

1. Sarda Nautica Olbia (LOA 80m) VHF ch 10

☎ 07895502 - www.snoyachts.it

2. Cantieri di Olbia (LOA 45m)

☎ 0789 58645 - www.cantieridiolbia.com

Area Cantieri Nautici \odot 275 40°55'33N 009°33'15E

Olbia Boat Service 12 ormeggi (LOA 30m) ☎ 0789 53060 - www.olbiaboatservice.it

CS Nautica ☎ 0789 57497 www.csnavtica.it

Nausika 60 ormeggi (LOA 22m) 5 per il transito ☎ 0789 57181 - www.nausika.it

Lomar International Marine ☎ 0789 593060 - www.lomarine.it

SYS Marine Center Olbia

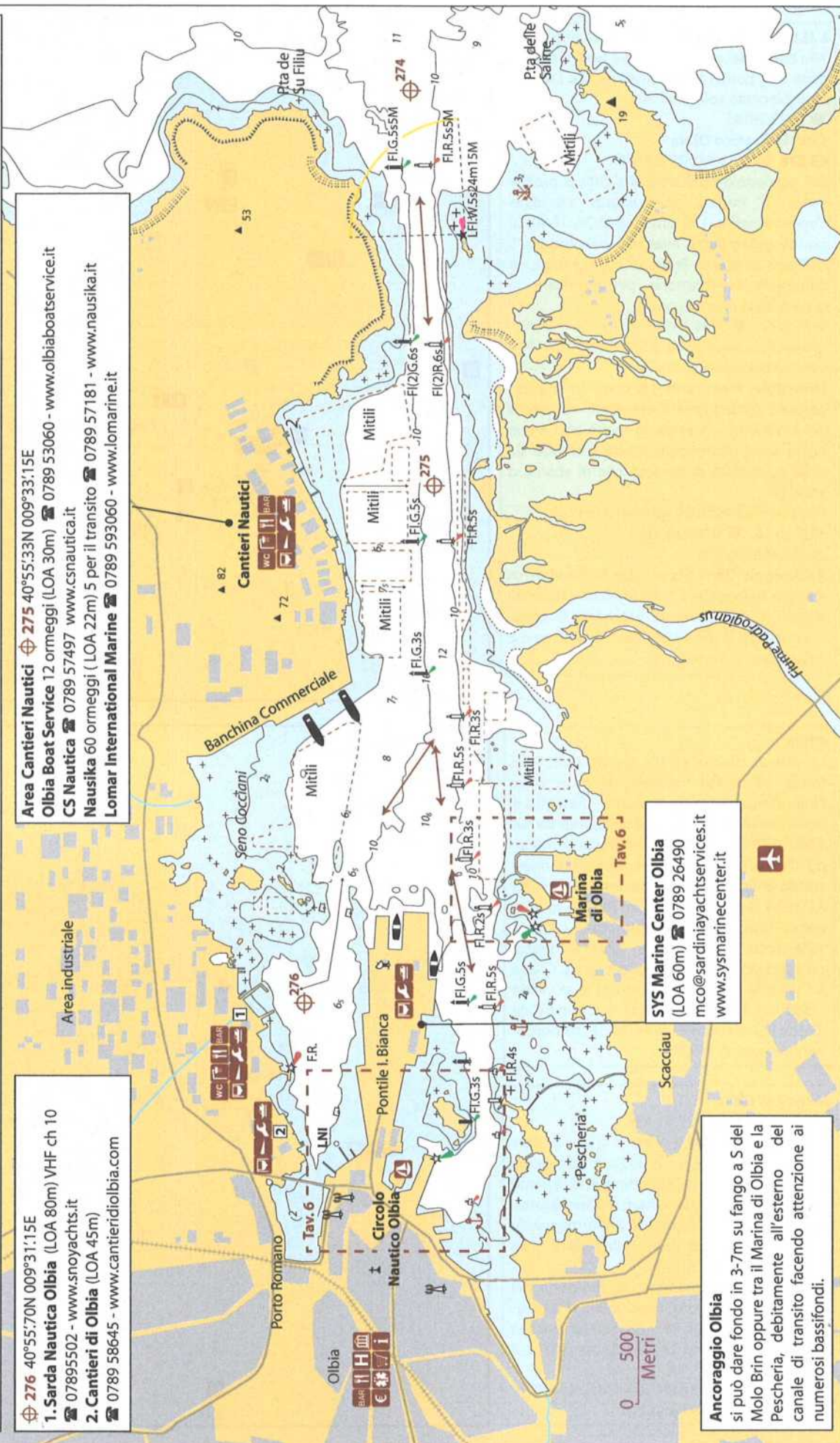
(LOA 60m) ☎ 0789 26490

mco@sardinia-yachtservices.it

www.sysmarinecenter.it

Ancoraggio Olbia

si può dare fondo in 3-7m su fango a S del Molo Brin oppure tra il Marina di Olbia e la Pescheria, debitamente all'esterno del canale di transito facendo attenzione ai numerosi bassifondi.



L.N.I. Olbia $\oplus 277$ 40°55'58N 009°30'60E

Alla radice del pontile centrale Isola Bianca ci sono due pontili in concessione alla LNI con qualche posto solo per i soci.

☎ 0789 26165

Circolo Nautico Olbia

$\oplus 278$ 40°55'30N 009°30'58E

Bel porticciolo adiacente alla città e prospiciente il museo archeologico cittadino. L'approdo offre 150 ormeggi (LOA 16m) su pontili galleggianti. Avanzare passando a S dell'Isola di Mezzo. Prima di entrare in porto contattare la direzione per verificare la disponibilità di ormeggi.

VHF ch11 - ☎ 0789 26187

www.circolonauticoolbia.it

info@circolonauticoolbia.it

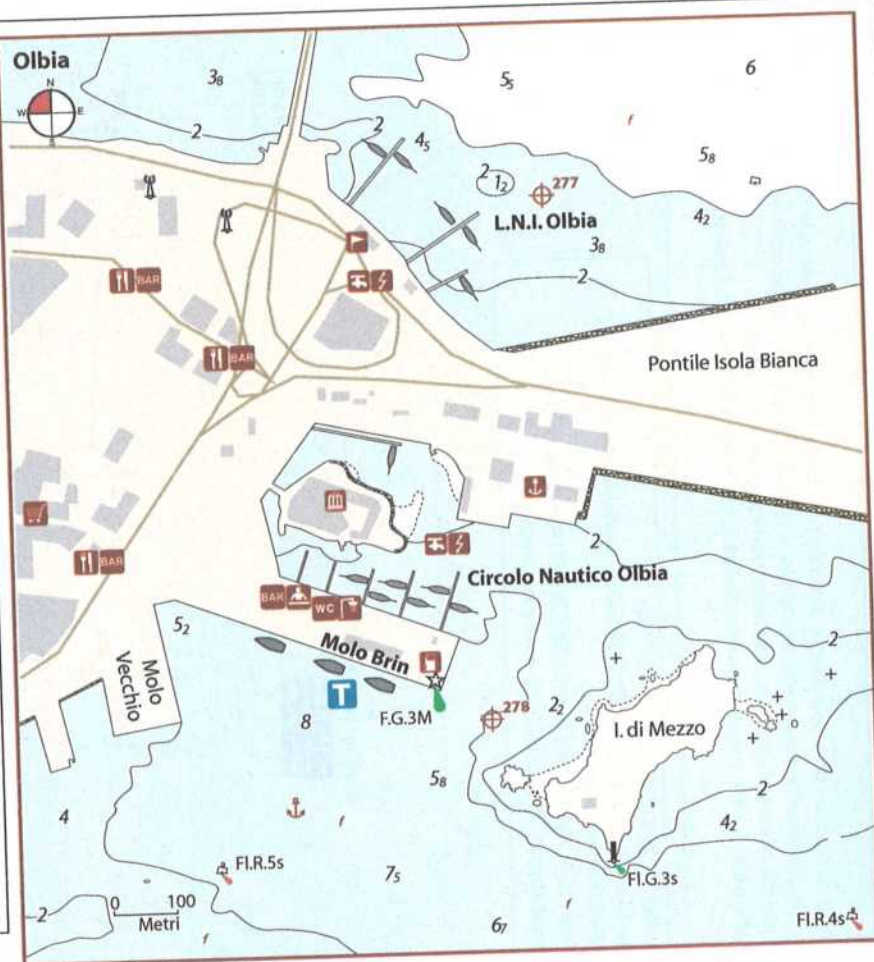
Ormeggio Molo Brin Le unità in transito possono ormeggiare liberamente sul lato S del Molo Brin, ma essendo molto alto e con pochi anelli d'ormeggio, risulta scomodo sia nelle operazioni di attracco che di sbarco o imbarco.

Direzione Marittima/Capitaneria di Porto

VHF ch 16 - ☎ 0789 56360

cpolbia@mit.gov.it

Ancoraggio Olbia Si può dare fondo in 3-7m d'acqua su fango o a S del Molo Brin facendo attenzione ai bassifondi antistanti la costa. L'ancoraggio è disturbato dai viavai di navi e imbarcazioni di ogni tipo.

**Olbia**

La città si affaccia su un grande golfo che funge da porto naturale. Non a caso, l'importanza della sua posizione strategica è testimoniata dalla presenza dell'uomo sin dal 4000-3500 a.C. Dopo l'Età del Bronzo arrivarono i Fenici, poi i Greci, ma i primi a insediarsi stabilmente furono i Cartaginesi (V-IV secolo a.C.), che la fortificarono con mura e torri. In epoca romana Olbia ebbe un ruolo centrale sulla costa nordorientale della Sardegna, caratteristica che tutt'oggi conserva. Grazie ad un efficace sistema portuale e al vicino aeroporto il traffico turistico e commerciale diretto in buona parte della Sardegna nordorientale transita da Olbia.

Marina di Olbia

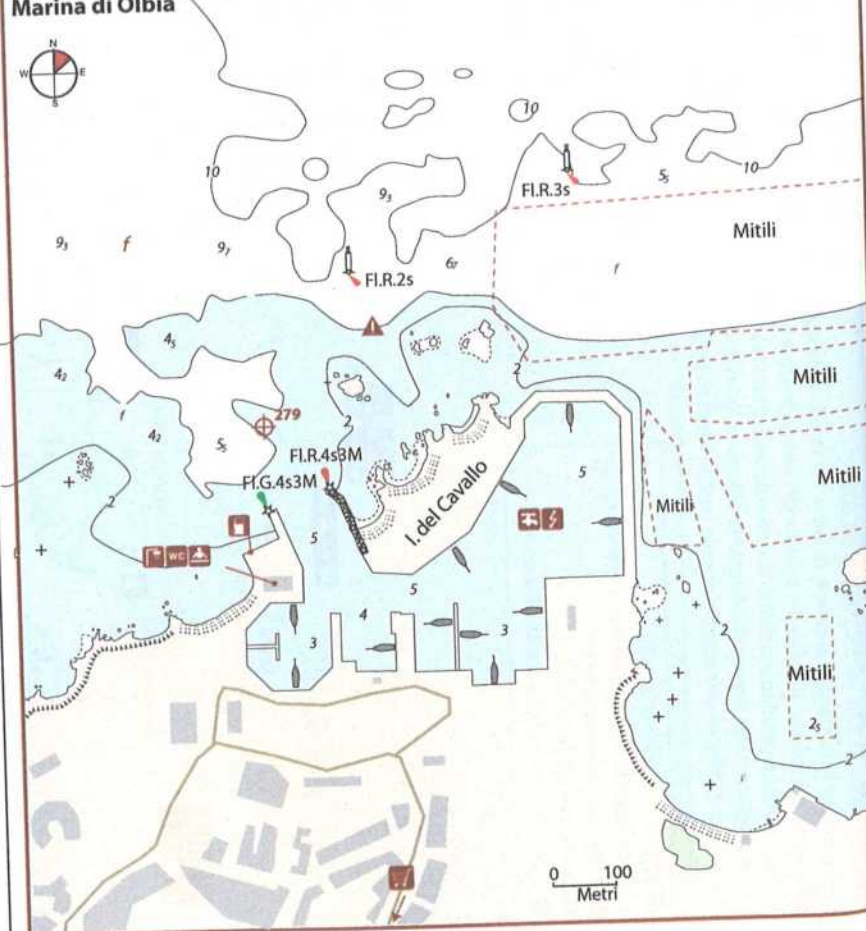
$\oplus 279$ 40°55'05N 009°31'45E

Il suggestivo marina è ricavato in due piccole baie delimitate da un isolotto e da alcuni scogli a cui bisogna fare attenzione durante l'avvicinamento. La darsena risulta ben protetta da tutti i venti e dispone di 270 ormeggi più 2 per grandi yacht (LOA 150m) posti sulla banchina del distributore.

Contattare anticipatamente la direzione del porto per verificare la disponibilità d'ormeggio. Il marina offre un servizio navetta gratuito che collega il porto con il centro città e il vicino aeroporto.

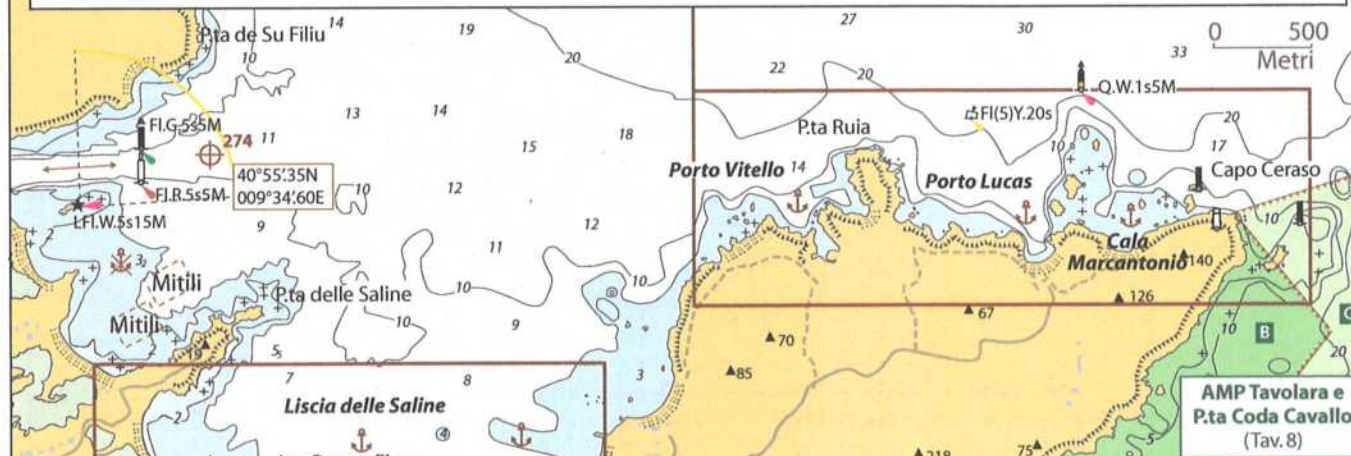
VHF ch 09 - ☎ 0789 645030 / 338 8765449

info@moys.it - www.moys.it

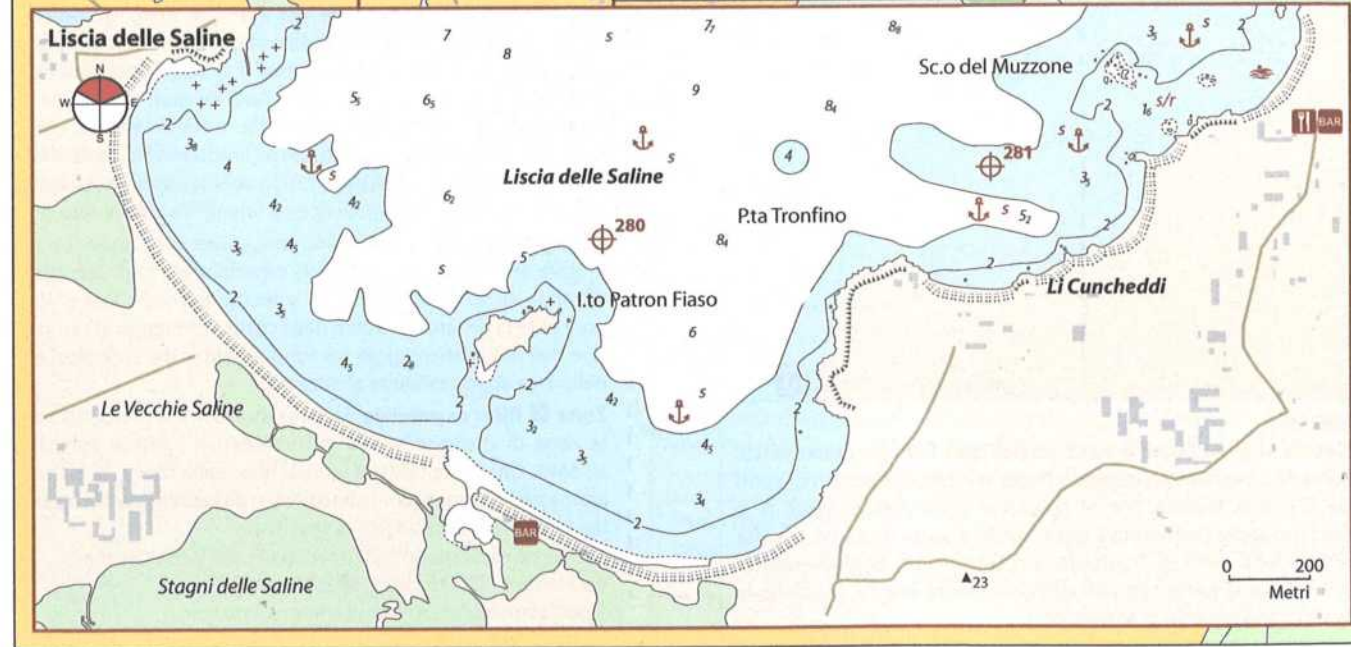
Marina di Olbia

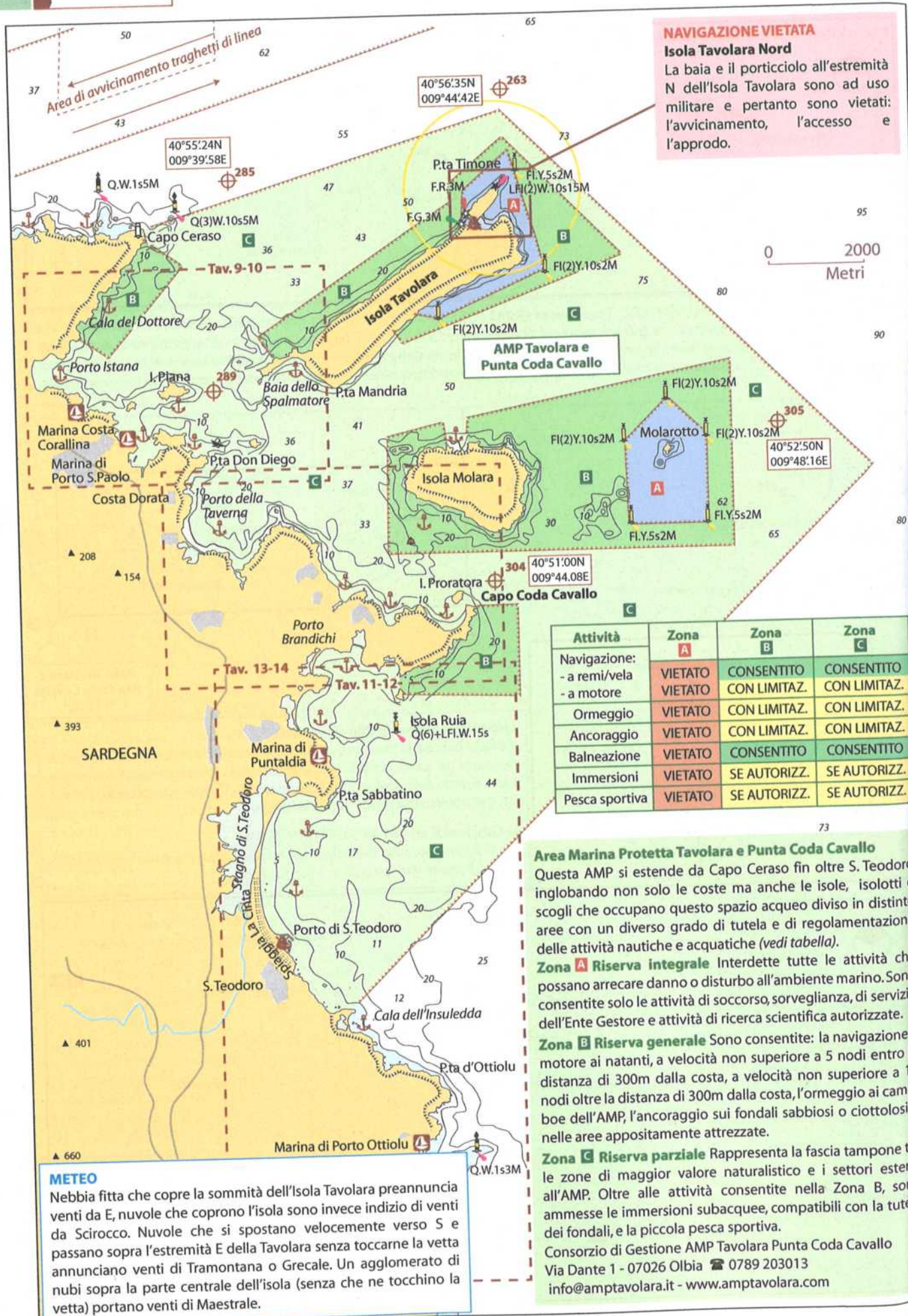


Porto Vitello $\oplus 282$ $40^{\circ}55'30N$ $009^{\circ}37'00E$ **Porto Lucas** $\oplus 283$ $40^{\circ}55'24N$ $009^{\circ}37'83E$ **Cala Marcantonio** $\oplus 284$ $40^{\circ}55'30N$ $009^{\circ}38'20E$
 La costa rocciosa è interrotta da brevi spiagge sabbiose, che con mare calmo e vento favorevole possono essere avvicinate. A causa dei numerosi scogli semiaffioranti l'atterraggio richiede cautela. In stagione vengono predisposte zone riservate ai bagnanti dalle quali tenersi debitamente distanti. Ancoraggio in 3-7m d'acqua su sabbia o sabbia e roccia; qualora non si fosse certi della natura del fondo è consigliato l'uso del grappiale.



Liscia delle Saline $\oplus 280$ $40^{\circ}54'45N$ $009^{\circ}35'24E$
 L'ampia baia ha la prerogativa di essere poco frequentata e ottimamente ridossata dai venti meridionali. Si ancora dove si preferisce, in fondo alla baia, al largo della spiaggia in 3-5m su sabbia. L'angolo più protetto si trova a E dell'isolotto che divide in due la baia.
Li Cuncheddi $\oplus 281$ $40^{\circ}54'50N$ $009^{\circ}35'83E$
 Ancoraggio tranquillo che garantisce buona protezione dallo scirocco. Dare fondo di fronte alla spiaggia in 3-6m su sabbia.





NAVIGAZIONE VIETATA
Isola Tavolara Nord
La baia e il porticciolo all'estremità N dell'Isola Tavolara sono ad uso militare e pertanto sono vietati: l'avvicinamento, l'accesso e l'approdo.

Attività	Zona A	Zona B	Zona C
Navigazione: - a remi/vela	VIETATO	CONSENTITO	CONSENTITO
- a motore	VIETATO	CON LIMITAZ.	CON LIMITAZ.
Ormeggio	VIETATO	CON LIMITAZ.	CON LIMITAZ.
Ancoraggio	VIETATO	CON LIMITAZ.	CON LIMITAZ.
Balneazione	VIETATO	CONSENTITO	CONSENTITO
Immersioni	VIETATO	SE AUTORIZZ.	SE AUTORIZZ.
Pesca sportiva	VIETATO	SE AUTORIZZ.	SE AUTORIZZ.

Area Marina Protetta Tavolara e Punta Coda Cavallo
Questa AMP si estende da Capo Ceraso fin oltre S. Teodoro inglobando non solo le coste ma anche le isole, isolotti e scogli che occupano questo spazio acqueo diviso in distinte aree con un diverso grado di tutela e di regolamentazione delle attività nautiche e acquatiche (vedi tabella).
Zona A Riserva integrale Interdette tutte le attività che possano arrecare danno o disturbo all'ambiente marino. Sono consentite solo le attività di soccorso, sorveglianza, di servizio dell'Ente Gestore e attività di ricerca scientifica autorizzate.
Zona B Riserva generale Sono consentite: la navigazione a motore ai natanti, a velocità non superiore a 5 nodi entro la distanza di 300m dalla costa, a velocità non superiore a 10 nodi oltre la distanza di 300m dalla costa, l'ormeggio ai campoboe dell'AMP, l'ancoraggio sui fondali sabbiosi o ciottolosi nelle aree appositamente attrezzate.
Zona C Riserva parziale Rappresenta la fascia tampone tra le zone di maggior valore naturalistico e i settori esterni all'AMP. Oltre alle attività consentite nella Zona B, sono ammesse le immersioni subacquee, compatibili con la tutela dei fondali, e la piccola pesca sportiva.
Consorzio di Gestione AMP Tavolara Punta Coda Cavallo
Via Dante 1 - 07026 Olbia ☎ 0789 203013
info@amptavolara.it - www.amptavolara.com

METEO
Nebbia fitta che copre la sommità dell'Isola Tavolara preannuncia venti da E, nuvole che coprono l'isola sono invece indizio di venti da Scirocco. Nuvole che si spostano velocemente verso S e passano sopra l'estremità E della Tavolara senza toccarne la vetta annunciano venti di Tramontana o Grecale. Un agglomerato di nubi sopra la parte centrale dell'isola (senza che ne tocchino la vetta) portano venti di Maestrale.

Cala del Dottore $\oplus 286$ 40°54'16N 009°38'08E

Lungo la scogliera si aprono delle piccole cale coronate da spiaggette sabbiose. Dare fondo su sabbia in 3-6m d'acqua. La costa è disseminata di scogli, avanzare con prudenza.

Cala del Dottore



AMP Tavolara e Punta Coda Cavallo
(Tav. 8)

SARDEGNA

Porto Legnaiolo

Cala del Dottore

Golfo Spurlattà

I. to Spalmatore

Isola Tavolara

Porto Istana

Porto Spurlattà

Isola Piana

Baia dello Spalmatore

Marina di Costa Corallina

Porto S. Paolo

$\oplus 289$ 40°53'30N 009°39'73E

P.ta Spalmatore

0 500
Metri

Porto Spurlattà



Baia dello Spalmatore (I. Tavolara)

$\oplus 291$ 40°53'52N 009°40'95E
Bella baia protetta dai venti settentrionali da una bassa lingua rocciosa. Si dà fondo di fronte alla spiaggia in 6-10m d'acqua su sabbia, oppure si ormeggia ai gavitelli dell'AMP. Pontile galleggiante stagionale con 45 ormeggi muniti di corpi morti.

Baia dello Spalmatore



Porto Spurlattà $\oplus 288$ 40°53'16N 009°37'78E

Si può ancorare in 3-6m d'acqua su sabbia. In fondo alla cala è ubicato un porticciolo privato con 140 ormeggi (LOA 11m) per barche con pescaggi < 1.5m.

Marina di Costa Corallina ☎ 335 7707900 - www.spurlatta.it

Porto Istana



Isola Tavolara

I. Verde

P.ta Cannone

Isola Tavolara

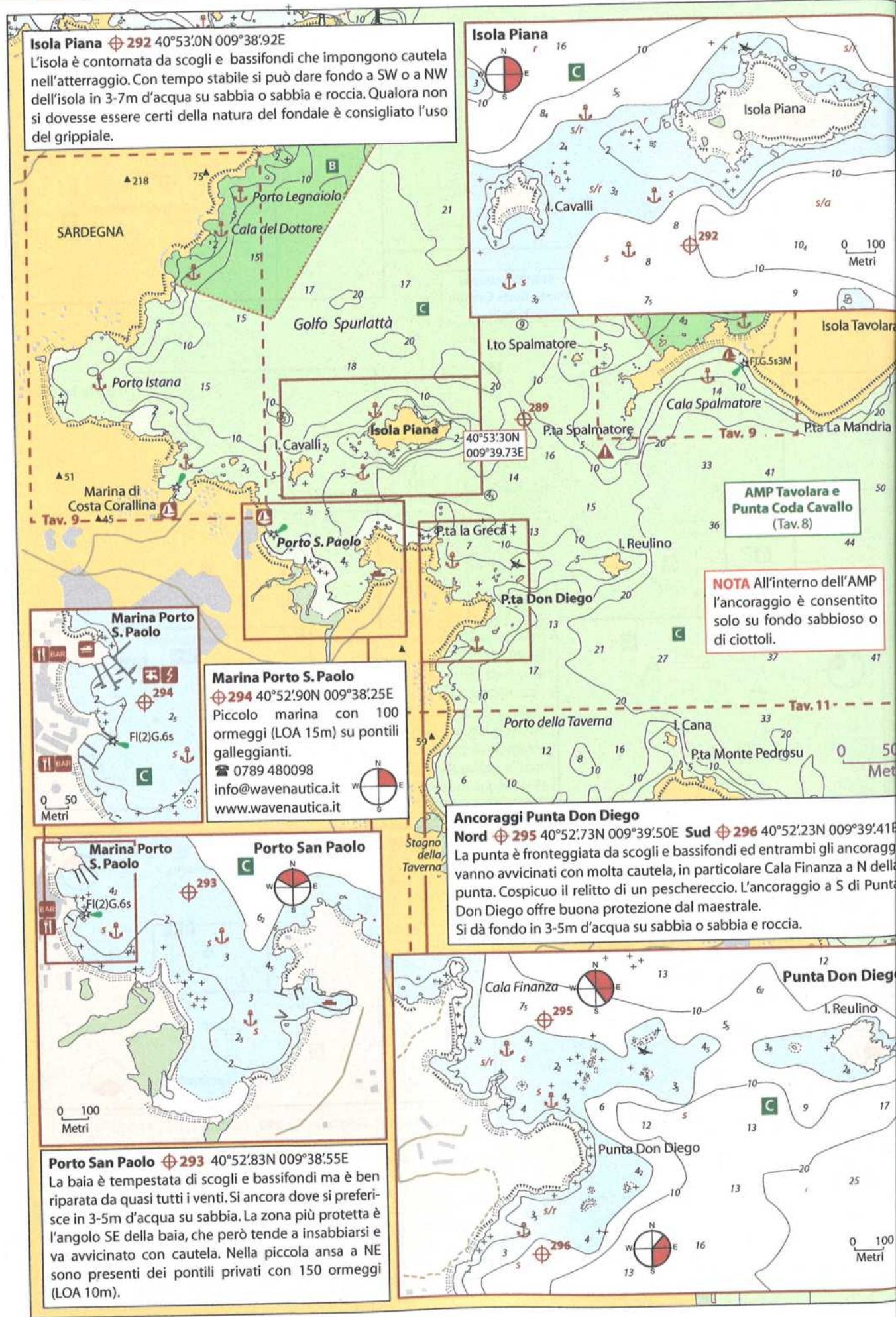


Punta Cannone (I. Tavolara) $\oplus 290$ 40°53'80N 009°41'05E

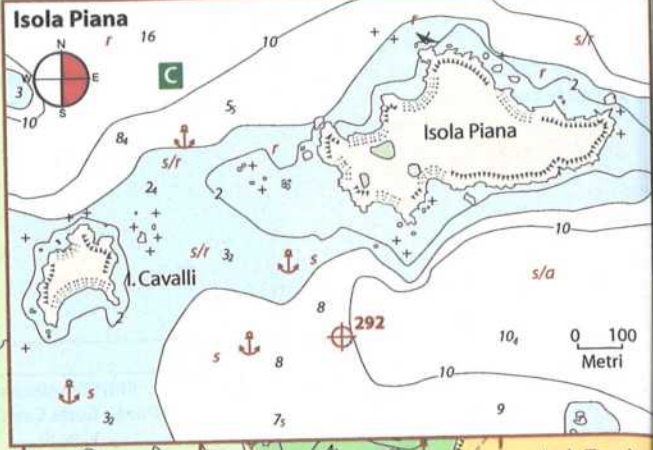
La cala offre discreta protezione dai venti meridionali. Ancoraggio al largo della spiaggia in 3-7m d'acqua su sabbia. L'avvicinamento è temperato di scogli impone di avanzare con molta prudenza e mare calmo.

Porto Istana $\oplus 287$ 40°53'55N 009°37'40E

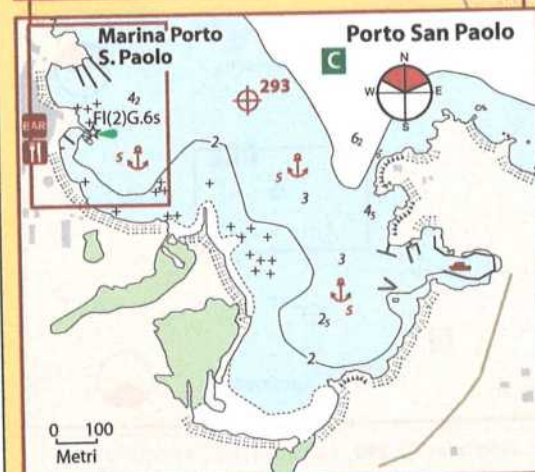
Bella baia rocciosa con una spiaggia in fondo, ma molto edificata. In stagione la spiaggia è sempre affollata. L'ancoraggio è abbastanza riparato dai venti e dallo scirocco. Dare fondo in 4-6m d'acqua su sabbia.



Isola Piana $\oplus 292$ 40°53'0N 009°38'92E
L'isola è contornata da scogli e bassifondi che impongono cautela nell'atterraggio. Con tempo stabile si può dare fondo a SW o a NW dell'isola in 3-7m d'acqua su sabbia o sabbia e roccia. Qualora non si dovesse essere certi della natura del fondale è consigliato l'uso del grippiale.

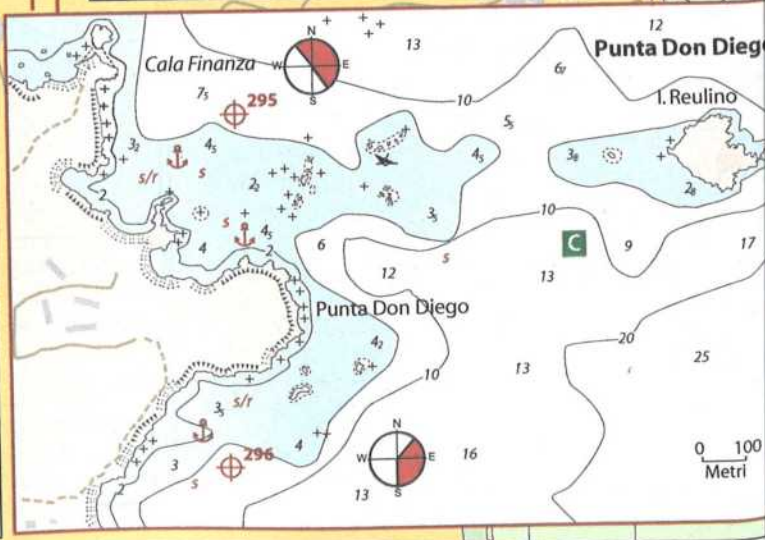


Marina Porto S. Paolo
 $\oplus 294$ 40°52'90N 009°38'25E
Piccola marina con 100 ormeggi (LOA 15m) su pontili galleggianti.
☎ 0789 480098
info@wavenautica.it
www.wavenautica.it

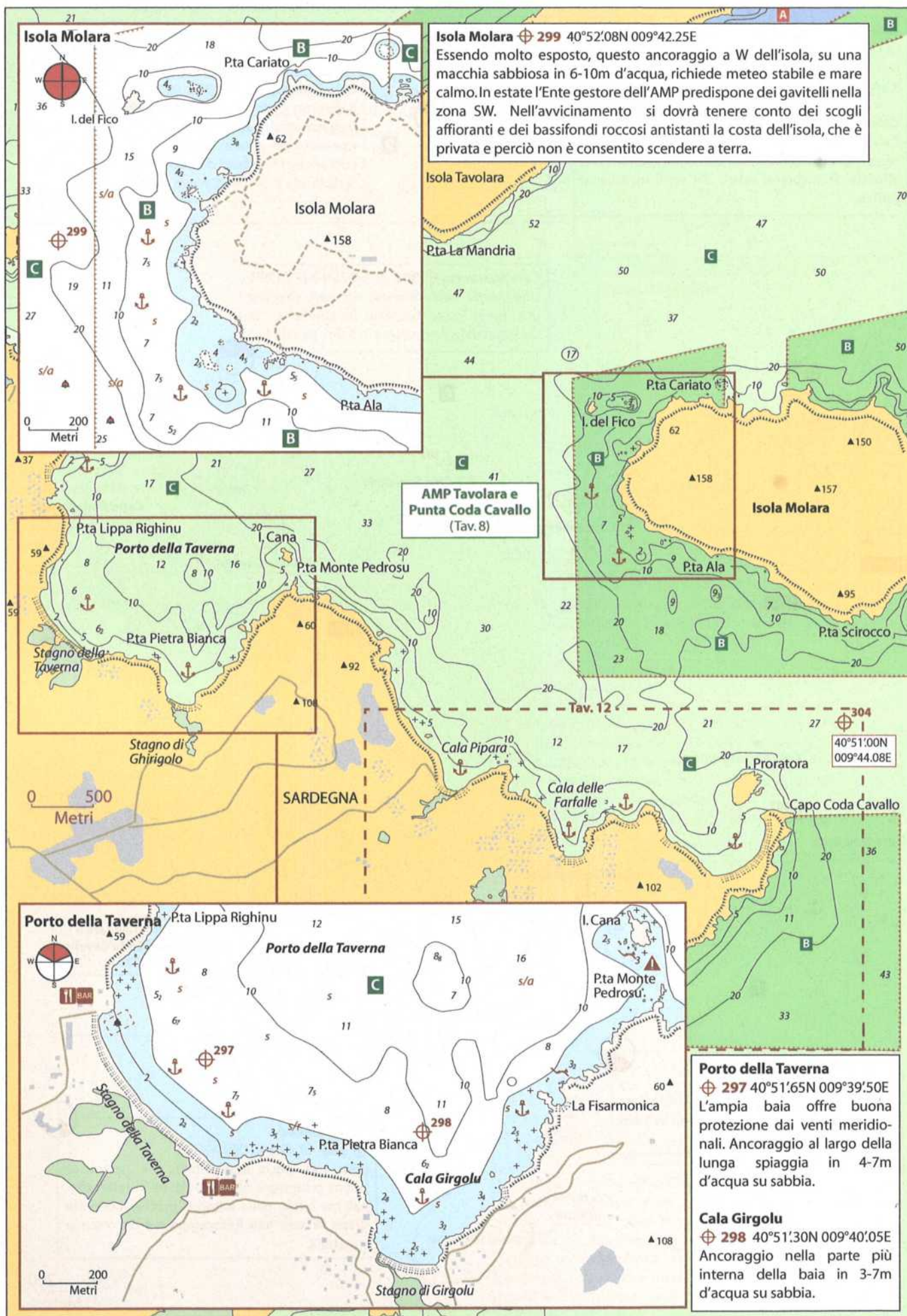


Porto San Paolo $\oplus 293$ 40°52'83N 009°38'55E
La baia è tempestata di scogli e bassifondi ma è ben riparata da quasi tutti i venti. Si ancora dove si preferisce in 3-5m d'acqua su sabbia. La zona più protetta è l'angolo SE della baia, che però tende a insabbiarsi e va avvicinato con cautela. Nella piccola ansa a NE sono presenti dei pontili privati con 150 ormeggi (LOA 10m).

Ancoraggi Punta Don Diego
Nord $\oplus 295$ 40°52'73N 009°39'50E **Sud** $\oplus 296$ 40°52'23N 009°39'41E
La punta è fronteggiata da scogli e bassifondi ed entrambi gli ancoraggi vanno avvicinati con molta cautela, in particolare Cala Finanza a N della punta. Cospicuo il relitto di un peschereccio. L'ancoraggio a S di Punta Don Diego offre buona protezione dal maestrale. Si dà fondo in 3-5m d'acqua su sabbia o sabbia e roccia.



NOTA All'interno dell'AMP l'ancoraggio è consentito solo su fondo sabbioso o di ciottoli.



Isola Molaria $\oplus 299$ 40°52'08N 009°42.25E
Essendo molto esposto, questo ancoraggio a W dell'isola, su una macchia sabbiosa in 6-10m d'acqua, richiede meteo stabile e mare calmo. In estate l'Ente gestore dell'AMP predispone dei gavigli nella zona SW. Nell'avvicinamento si dovrà tenere conto dei scogli affioranti e dei bassifondi rocciosi antistanti la costa dell'isola, che è privata e perciò non è consentito scendere a terra.

AMP Tavolara e Punta Coda Cavallo
(Tav. 8)

$\oplus 304$
40°51'00N
009°44.08E

Porto della Taverna
 $\oplus 297$ 40°51'65N 009°39'50E
L'ampia baia offre buona protezione dai venti meridionali. Ancoraggio al largo della lunga spiaggia in 4-7m d'acqua su sabbia.

Cala Gargolu
 $\oplus 298$ 40°51'30N 009°40'05E
Ancoraggio nella parte più interna della baia in 3-7m d'acqua su sabbia.

Cala Pipara ⚓ 300 40°50'90N 009°41'67E

La cala è coronata da bassifondi rocciosi e l'atterraggio impone di avanzare con prudenza. Ancoraggio in 5-7m d'acqua su sabbia. In fondo, una spiaggia sabbiosa sempre molto affollata per la presenza di un residence.

Cala delle Farfalle ⚓ 301 40°50'65N 009°42'30E

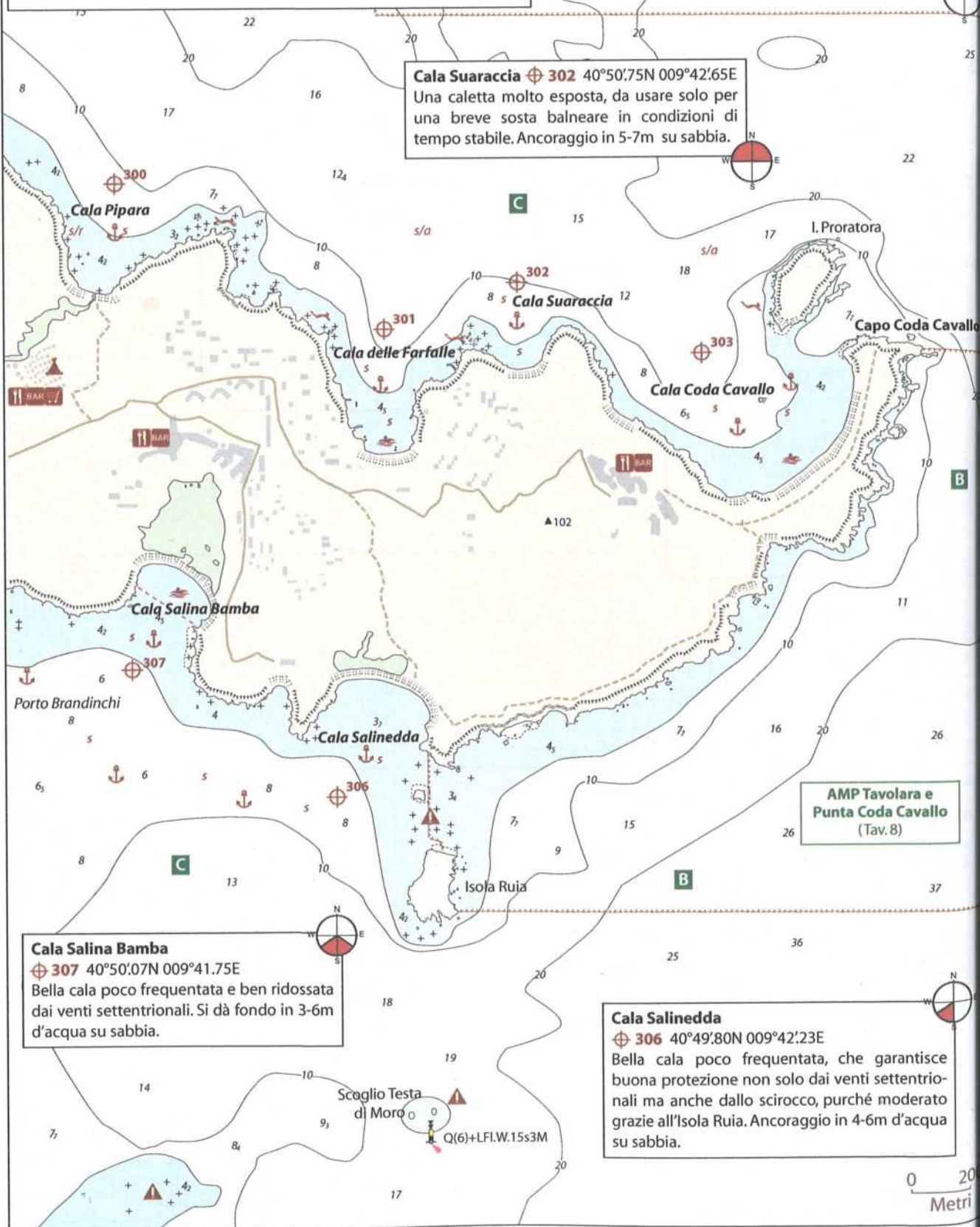
Cala che incide profondamente la costa, chiusa tra suggestive rive rocciose con una spiaggia in fondo. Purtroppo è molto edificata e in estate affollata. Si ancora al riparo dai venti meridionali in 5-7m d'acqua su sabbia.

Cala Suaraccia ⚓ 302 40°50'75N 009°42'65E

Una caletta molto esposta, da usare solo per una breve sosta balneare in condizioni di tempo stabile. Ancoraggio in 5-7m su sabbia.

Cala Coda Cavallo ⚓ 303 40°50'58N 009°43'20E

Bellissimo ancoraggio, probabilmente il più frequentato di quest'area e quindi molto affollato e rumoroso. In estate, anche con mare calmo è comunque disturbato dal continuo viavai di barche. Si dà fondo in 5-10m d'acqua su sabbia.



Cala Salina Bamba

⚓ 307 40°50'07N 009°41'75E

Bella cala poco frequentata e ben ridossata dai venti settentrionali. Si dà fondo in 3-6m d'acqua su sabbia.

Cala Salinedda

⚓ 306 40°49'80N 009°42'23E

Bella cala poco frequentata, che garantisce buona protezione non solo dai venti settentrionali ma anche dallo scirocco, purché moderato grazie all'Isola Rujia. Ancoraggio in 4-6m d'acqua su sabbia.

AMP Tavolara e Punta Coda Cavallo (Tav. 8)

